



MINISTÈRE
DE LA CULTURE

*Liberté
Égalité
Fraternité*



Centre national
des arts plastiques



CURA

*arts visuels et
scènes nationales*

À l'initiative du ministère de la Culture, le projet « CURA » vise à soutenir la présence des arts visuels au sein des Scènes Nationales dans le cadre d'un partenariat entre le Centre national des arts plastiques (Cnap) et l'Association des Scènes nationales (ASN).

DOSSIER DE PRESSE – avril 2024

SOMMAIRE

Edito de Christopher Miles, Directeur général de la création artistique	3
Lancement du programme national CURA, <i>Une saison des arts visuels dans les Scènes Nationales</i>	4
Partenaires du programme	7
Présentation des 12 Scènes Nationales et des projets des commissaires associés	
LUX, Scène Nationale de Valence / Jos Auzende	8
Scène Nationale Carré-Colonnes, Saint-Médard en Jalles - Blanquefort / Andréanne Beguin	10
La Maison de la culture d'Amiens / Beyond the post-soviet	12
La Garance, Scène Nationale de Cavaillon / AnneSophie Berard	14
Le Volcan, Scène Nationale du Havre / Marie-Pierre Bonniol	16
TANDEM (Hippodrome de Douai et Théâtre d'Arras) / Mehdi Brit	18
Les Quinconces et L'Espal, Scène Nationale Le Mans / Raphaël Brunel	20
L'arc, Scène Nationale Le Creusot / Élise Girardot	22
ACB, Scène Nationale Bar le Duc / Béatrice Josse	24
Théâtre, Scène Nationale de Mâcon / Magalie Meunier	26
Scène Nationale d'Aubusson, théâtre Jean Lurçat / Dominique Moulon & Anne-Sophie Boulan	28
Tropiques Atrium, Scène Nationale de Fort de France / Marion Vasseur-Raluy	30
Contacts presse	35

édito

CURA, un programme expérimental de renforcement de la présence de l'art contemporain dans les territoires à l'appui des Scènes Nationales

Les conséquences de la crise sanitaire ont impacté fortement le secteur des arts visuels. Les artistes et plus particulièrement les jeunes diplômés des écoles supérieures d'art ont été durablement fragilisés de même que les commissaires d'exposition indépendants. C'est dans ce cadre et pour faire évoluer cette situation que le projet CURA a été pensé par le ministère de la Culture.

Notre pays compte près d'une soixantaine de centres d'art contemporain et vingt-deux Fonds régionaux d'art contemporain. Certains territoires souffrent néanmoins de l'absence de lieux offrant une rencontre de qualité avec l'art de notre temps.

Les Scènes Nationales, pluridisciplinaires, présentes sur l'ensemble du territoire, sont un point d'appui évident pour accueillir, accompagner et soutenir les professionnels des arts visuels.

Ainsi, l'objectif de l'expérimentation CURA consiste à étendre les possibilités de travail et de monstration pour les artistes des arts visuels et les commissaires d'exposition au-delà des réseaux habituels consacrés aux arts visuels.

Ce projet conçu par la Direction générale de la création artistique et déployé par le Centre national des arts plastiques (Cnap) vise donc à soutenir la présence des arts visuels au sein des Scènes Nationales, dans le cadre d'un partenariat avec l'Association des scènes nationales.

12 Scènes Nationales, 12 territoires bénéficiaires, 12 projets de commissariat

En 2024/2025, douze Scènes Nationales accueilleront ainsi un cycle d'expositions développé dans le cadre d'une carte blanche à un ou une commissaire d'exposition.

Je me réjouis de ce programme novateur de soutien à la création qui augure d'un dialogue fécond entre les arts vivants et les arts visuels. L'objectif de CURA consiste à favoriser et à faire advenir cette rencontre sur l'ensemble du territoire. De nombreux projets et expositions verront le jour, permettant la découverte d'artistes, d'auteurs et les rencontres plurielles entre les œuvres et les publics.

Je remercie le Cnap pour la mise en œuvre de CURA et l'Association des Scènes nationales pour leur accompagnement, sans qui ce programme n'aurait pas vu le jour.

Je souhaite au public de merveilleuses découvertes, à la rencontre de la création contemporaine !

Christopher MILES
Directeur général de la création artistique

Lancement du programme national CURA, *Une saison des arts visuels dans les scènes nationales*

Mercredi 10 avril 2024, au théâtre Jean Lurçat, Aubusson

Journée d'échanges, temps forts avec les commissaires

et les représentants des Scènes Nationales, autour

de la programmation imaginée par les lauréats

dans les 12 Scènes Nationales.

Il sera question notamment du dialogue avec les commissaires d'exposition dans des lieux non dédiés aux arts visuels, du lien avec les artistes dans ces espaces pluridisciplinaires, de la relation avec le public, de la médiation et l'éducation artistique et culturelle.

Les représentants du ministère de la Culture (DGCA), des Directions régionales des affaires culturelles (Drac), du Cnap et de l'Association des Scènes nationales (ASN) seront présents lors de cette journée.

Ce programme vise à soutenir la présence des arts visuels au sein des Scènes Nationales et étendre les possibilités de monstration et de travail pour les artistes et les commissaires d'exposition au-delà des réseaux qui leur sont principalement consacrés mais aussi de faire découvrir le meilleur de la création contemporaine sur l'ensemble du territoire à un large public. Le programme a vocation à se développer sur la saison 2024-2025.

Les 12 commissaires d'exposition (individuel ou en équipe) sélectionnés en juin 2023, dans le cadre de cet appel à projet, ont conçu et mis en place une programmation « arts visuels » avec et pour une Scène Nationale associée durant toute une saison. Les propositions des commissaires prendront en compte l'identité et les orientations programmatiques du lieu.

Cet apport en expertise dans le champ de l'art contemporain permettra de concevoir un programme d'expositions par un commissaire (individuel ou en équipe) qui prendra en compte l'identité et les orientations programmatiques du lieu tout en proposant un propos personnel. Les Directions régionales des affaires culturelles (DRAC) seront les interlocuteurs de suivi du programme à l'échelon territorial.

Membres du comité de sélection :

Représentants de la DGCA, des DRAC, du Cnap, de CEA et de l'Association des Scènes nationales (ASN).

- Jos AUZENDE avec LUX, Scène Nationale de Valence
- Andréanne BEGUIN avec Carré-Colonnes, Scène Nationale de St-Médard en Jalles
- Beyond the post-soviet avec la Maison de la Culture d'Amiens
- AnneSophie BERARD avec La Garance, Scène Nationale de Cavaillon
- Marie-Pierre BONNIOL avec Le Volcan, Scène Nationale du Havre
- Mehdi BRIT avec TANDEM, Scène Nationale d'Arras Douai
- Raphaël BRUNEL avec Les Quinconces-L'Espal, Scène Nationale du Mans
- Élise GIRARDOT avec L'arc, Scène Nationale Le Creusot
- Béatrice JOSSE avec ACB, Scène Nationale de Bar Le Duc
- Magalie MEUNIER avec le Théâtre, Scène Nationale de Mâcon
- Dominique MOULON et Anne-Sophie BOULAN avec le Théâtre Jean Lurçat, Scène Nationale d'Aubusson
- Marion VASSEUR-RALUY avec Tropiques Atrium, Scène Nationale de Fort de France

Ce soutien spécifique vise les objectifs suivants :

- Valoriser la pratique curatoriale, expression d'une pensée singulière devenue collective dans l'espace et le temps ;
- Accompagner l'insertion et la professionnalisation des commissaires d'exposition ainsi que des artistes exposés, en particulier pour la génération qui a été particulièrement impactée par le déficit de visibilité au cours de la crise sanitaire ;
- Apporter un soutien accru aux artistes en offrant des espaces de visibilité supplémentaires mettant en valeur la scène artistique française émergente et confirmée ;
- Renforcer l'expertise des scènes nationales dans l'accompagnement de projets dans le champ de l'art contemporain en permettant une programmation ambitieuse et prospective ;
- Favoriser les pratiques professionnelles vertueuses (rémunération des artistes, réflexion sur l'accrochage et les modalités d'écriture curatoriale...);
- Favoriser une mise en lien des scènes nationales avec les acteurs de l'art contemporain sur leurs territoires (notamment sur la question de la production des œuvres ou de la médiation) ;
- Développer les conditions de croisement des publics ;
- Développer une offre d'art contemporain sur des territoires moins dotés de structures professionnelles dédiées ;
- Expérimenter, pour les scènes nationales volontaires, une programmation d'art contemporain sur une saison complète ;
- Favoriser la circulation des œuvres contemporaines des collections publiques sur le territoire et en particulier d'intégrer des œuvres de la collection du Cnap aux projets curatoriaux envisagés dans le cadre du programme voire des projets artistiques ayant bénéficié d'un soutien du Cnap.

partenaires du programme

Centre national des arts plastiques (Cnap)

Le Centre national des arts plastiques est l'un des principaux opérateurs du ministère de la Culture dans le domaine des arts visuels. Acteur culturel incontournable, il soutient et encourage la scène artistique dans toute sa diversité et accompagne les artistes ainsi que les professionnels (galeries, éditeurs, restaurateurs, critiques d'art, etc.) au moyen de plusieurs dispositifs de soutien. Il contribue également à la valorisation des projets soutenus par la mise en œuvre d'actions de diffusion et constitue un centre de ressources pour tous les professionnels de l'art contemporain. Il acquiert pour le compte de l'État des œuvres dont il assure la conservation et la diffusion par des prêts et des dépôts en France et à l'étranger, des expositions et des éditions. Avec près de 107 000 œuvres acquises depuis plus de deux siècles auprès de plus de 22 000 artistes, cette collection compose un ensemble unique, représentatif de la variété des courants artistiques, du dynamisme et de l'ouverture de la scène française. Parallèlement, le Cnap est aussi un acteur central de la politique nationale de commande publique artistique conduite par le ministère de la Culture. Chaque année, les commandes initiées permettent de soutenir plus d'une centaine de créateurs dans différents domaines.

L'Association des Scènes nationales (ASN)

L'Association des Scènes nationales regroupe des établissements artistiques et culturels de référence nationale exerçant des missions de diffusion artistique pluridisciplinaire, d'appui à la création contemporaine ainsi que d'action culturelle sur leur territoire d'implantation. L'association a relancé son activité à l'automne 2009 à l'initiative de quelques directeurs et présidents soucieux de créer un outil de réflexion exclusivement centré sur les enjeux liés à ce label et désireux de mieux en faire connaître l'activité, la diversité, la spécificité.

Elles sont aujourd'hui 78 réparties en Hexagone et en Outre-mer.

Nom des 12 Scènes Nationales :

- LUX, Scène Nationale de Valence
- Carré-Colonnes, Scène Nationale de Saint-Médard-en-Jalles / Blanquefort
- Maison de la Culture d'Amiens
- La Garance, Scène Nationale de Cavaillon
- Le Volcan, Scène Nationale Le Havre
- TANDEM, Scène Nationale Arras / Douai
- Les Quinconces-L'espal, Scène Nationale Le Mans
- L'arc, Scène Nationale Le Creusot
- ACB, Scène Nationale de Bar-le-Duc en Meuse
- Le Théâtre, Scène Nationale de Mâcon Val de Saône
- Scène Nationale d'Aubusson, Théâtre Jean Lurçat
- Tropiques Atrium, Scène Nationale de La Martinique, Fort-de-France



Jos Auzende © David Stieffenhofer



Bernard Plossu,
exposition *En Égypte le long du Fleuve*



Clément Cogitore, exposition *Acqua Alta*,
Adrien M & Claire B © Eric Caillet



Exposition *Une histoire de l'art*, Philippe Dupuy
© Movz



Jos Auzende

au LUX, Scène Nationale de Valence

Jos Auzende est une directrice artistique et commissaire d'exposition qui s'attache à faire connaître les pratiques artistiques émergentes pluridisciplinaires nées avec les médias et les réseaux. Diplômée en architecture à Paris, elle cultive les logiques de projets et les visions portées par des récits. Après l'ouverture du Batofar, lieu des cultures électroniques puis de la Gaîté Lyrique, institution au croisement de l'art, des technologies et de la société, elle est commissaire associée du Pavillon français de la Biennale d'architecture (Venise, 2023), du Pavillon-KIKK (Namur, 2024) et du LUX (Valence 2024-25).

Exposition *Dreamachines* ^{LUX} par collectif_sin~ 28 septembre 2024 - 10 janvier 2025

Dans notre univers complexe, comment faire corps collectif, ouvrir les conversations et être attentif-ve-s autrement ?

Pour Lux, dans le cadre du dispositif Cura, le collectif_sin~ se met à l'écoute des bruits du vent, des montagnes, de l'eau et des gens : il imagine *Dreamachines* ^{LUX}, une installation visuelle et sonore, fabuleuse et ouverte à une pluralité de voix, traversée par deux grandes fêtes collectives (concerts et performances). Plasticien·nes, musicien·nes, charpentiers, bricoleuses, rêveuses, collectif_sin~ est une aventure humaine, une communauté artistique, aux liens informels, qui a débuté en 2010 à Paris, aujourd'hui dispersé-es - mais pas isolé-es - en France et en Belgique.

Exposition *Capitaine futur et le tumulte des flots* par Arthur Hoffner 13 mars - 10 juillet 2025

Comment les extraordinaires transformations environnementales, matérielles et technologiques modèlisent nos imaginaires, notre langage et nos visions du futur ?

Personnage imaginaire aux super-pouvoirs narratifs créé à la Gaîté Lyrique à Paris par Jos Auzende, *Capitaine futur* est une construction éditoriale et un programme pluridisciplinaire protéiforme adressé aux enfants - et à tous les novices que nous sommes dans une époque de changement. Défrichant des thématiques d'aujourd'hui dans la lignée des contes philosophiques, ce globetrotter raconte les histoires de notre monde connecté, ses étonnants rivages et ses curieux habitants.

Après avoir traversé des paysages *Supernaturels*, arpenté des *Outremondes*, visité le *Pays de la Nuit*, *Capitaine futur* s'engage au plus près de la fragile surface de la planète, là où le *tumulte des flots* emporte tous les repères et transforme.

À l'invitation du LUX Scène Nationale de Valence dans le cadre du dispositif Cura, *Capitaine futur* guidé par l'artiste et designer Arthur Hoffner franchit les eaux folles du *Wild Wild Web*, collecte des objets-mirages et réalise une série d'expériences sensibles, spectaculaires et tout en volume pour se réorienter dans le tumulte.

LUX, Scène Nationale

36 boulevard du Général de Gaulle, 26000 Valence

Explorant les dialogues entre les arts visuels et les arts scéniques, LUX met en œuvre les missions des Scènes Nationales : diffusion, accompagnement de la création, action culturelle avec une approche transdisciplinaire, qui valorise la porosité entre les arts et porte attention au renouvellement des esthétiques. Les expositions constituent le cœur du projet de LUX et la Scène Nationale est très heureuse de participer au programme Cura et à son réseau.



Andréanne Béguin © M.Béguin



Pantalonnade, Chuglu, 2019 © Victor Aube-Martin



HormonoBotanik, Flo*Souad Benaddi, Villa Arson, Nice, 2021 © DR



Colonnes © Perrine Geliot



Carré © Pierre Planchenault

Andréanne Béguin à Scène Nationale Carré-Colonnes

Diplômée de Sciences Po Paris, de la Sorbonne, du Royal College of Art (Londres), Andréanne Béguin est commissaire d'exposition et critique d'art contemporain depuis 2021. Chaque projet naît de mises en dialogue avec des périodes historiques prémodernes, notamment le Moyen-Âge. Par ces allers-retours temporels, et avec la complicité des artistes, peuvent jaillir de nouveaux récits et contre-discours. Elle s'attache à mettre en pratique des formats originaux d'expositions vivantes, où le public est invité à participer à la création plastique aux côtés des artistes.

Ostinato - Articuler, Réparer et Planter

Le projet curatoriale d'Andréanne Béguin est une aventure artistique autour de la figure du cercle et de nos manières de le parcourir, de l'agrandir et de tourner autour. Articulé en 3 temps forts - *Articuler, Réparer et Planter* -, ce programme inédit sera constitué de 3 résidences d'artistes dans 3 structures du territoire, 3 débats avec 9 intervenants du territoire proche et lointain et 3 célébrations festives et participatives, dans l'espace public.

La démarche curatoriale est irriguée par le principe du *Do It With Others*, où la participation amateur est partie intégrante de la création de formes plastiques, où les paroles et les temps de rencontres ont la même valeur qu'une œuvre matérielle. Des plasticien.nes et performeur.euses vont, tout au long de la saison, rencontrer des associations et habitant.es du territoire. Ensemble, ils.elles vont créer, inventer, expérimenter et partager le fruit de leurs expériences.

Avec un titre emprunté à un procédé musical répétitif, *Ostinato* nous plonge dans le cercle qui, comme le rappelle Gloria Steinem, « a été le paradigme originel de l'humanité ». Le progrès économique idéal, qui motive les sociétés capitalistes et en justifie toutes les dérives, nous est figuré en des lignes qui symbolisent la marche en avant de nos sociétés capitalistes, seule trajectoire possible du progrès. Le cercle, pour sa part, échappe à ce « toujours plus loin, plus vite et plus fort... ».

Ostinato nous incite à faire ensemble un pas de côté, à bousculer les frontières du spectacle vivant et des arts visuels, de ce qui fait œuvre et à vivre collectivement des aventures expérimentales à haute valeur humaine.

Carré – Place de la République, 33160 Saint-Médard
Colonnes – 4 rue du Docteur Castéra, 33290 Blanquefort

La Scène Nationale Carré-Colonnes implantée à Saint-Médard-en-Jalles et Blanquefort, dans la Métropole bordelaise, développe un projet artistique et culturel atypique avec une programmation pluridisciplinaire qui explore les relations entre les arts vivants et la nature. Près de la moitié des projets sont développés en espace public et sont, pour une part, des projets de territoires, situés et participatifs, notamment avec les deux compagnies associées Opéra Pagai et Volubilis. L'équipe porte un engagement fort à contribuer à une nécessaire préservation du vivant dans tous les aspects du projet. La Scène Nationale propose une centaine de spectacles pour 300 représentations dont deux festivals : le FAB et Échappée Belle. Elle entretient un jardin potager, espace commun, emblématique de son engagement.

www.carrecolonnes.fr

MAISON DE LA CULTURE AMIENS



Le collectif Beyond the post-soviet (Btps) © Paolo Codeluppi



L'intérieur du Palais de la Culture de la ville de Toretsk, Ukraine. Courtesy Yevheniia Moliar



La Maison de la Culture d'Amiens © DR

Beyond the post-soviet à La Maison de la Culture d'Amiens

Le collectif Beyond the post-soviet (Btps) présente *Gris est le cube, bleue l'ellipse*, programme imaginé dans le cadre du projet « CURA » pour la Maison de la Culture d'Amiens sur deux saisons artistiques (2023-2025). Cette série de présences, comprenant des expositions, des performances, des projections, des concerts et des discussions, porte un regard inédit sur le passé et le présent culturel et architectural d'Amiens, en se concentrant particulièrement sur la Maison de la Culture. En partant de la perspective du collectif et de la forme actuelle du bâtiment, résultat d'une rénovation dans les années 1980 – un cube dans une ellipse – le programme propose une lecture d'Amiens dans son interconnexion avec les pays dits « (post-) socialistes » d'Europe, d'Asie Centrale et du Caucase. *Gris est le cube, bleue l'ellipse*, qui a débuté à l'été 2023 par des recherches préliminaires, est progressivement dévoilé aux publics amiénois à partir de janvier 2024 et poursuivra son déploiement jusqu'à l'été 2025.

Exposition janvier - mai 2025

Après une première exposition *Prothèses optiques*, installation monumentale par l'artiste Danylo Halkin composée des vitraux modernistes de l'époque soviétique évacués depuis la ville de Dnipro au centre-est de l'Ukraine et de dessins de très grand format, le collectif poursuit le programme avec des interventions pensées pour le festival Amiens « Tout-monde », à la Maison de la Culture d'Amiens, du 2 au 5 avril 2024. Sur l'invitation du collectif, le poète, critique d'art et commissaire d'exposition Chris Cyrille-Isaac proposera, le 2 avril 2024, une performance sur le terme de « Tout-Monde », afin de redéployer le sens politique de la pensée d'Edouard Glissant, terminologie qui inspire aujourd'hui de plus en plus les milieux de l'art contemporain. Par la suite, le 3 avril 2024, une discussion, en présence de Yevheniia Moliar, historienne de l'art ukrainienne et spécialiste du patrimoine soviétique dans l'espace public en Ukraine, portera sur le lien entre les processus de décolonisation et « désoviétisation », tout en questionnant la mémoire mouvante des héritages du passé qui nous entourent au quotidien.

D'autres rendez-vous sont prévus à partir de la rentrée 2024. Des interventions artistiques auront lieu dans les différents espaces de la Maison de la Culture, notamment dans les salles d'expositions, le cinéma et dans une salle de spectacles. Les performances et les discussions durant les festivals « Amiens Europe Feminist Futures » et « Amiens Tout-Monde » vont créer des ponts entre la programmation de la Maison de la Culture et la perspective du collectif Btps. Une grande exposition collective en janvier – mai 2025, résultat des travaux de recherche du collectif sur le territoire, proposera de tisser des liens entre l'histoire de la Maison de la Culture d'Amiens en tant qu'objet culturel et architectural, les dynamiques urbaines, politiques et culturelles de la ville d'Amiens et de la région avec les bouleversements et la violence insidieuse d'aujourd'hui et les héritages coloniaux qui continuent de façonner nos relations avec le monde.

La Maison de la Culture d'Amiens 2 Place Léon Gontier, 80000 Amiens

La Maison de la Culture d'Amiens appartient au réseau des scènes nationales françaises. Depuis 2016, elle est Pôle européen de création et de production. Elle est membre du réseau européen APAP (Advancing Performing Arts Project) et d'European Jazz network. Le cinéma est classé Art & Essai - recherche et découverte - patrimoine par le Centre National de la Cinématographie. La Maison de la Culture reçoit le soutien de l'Etat (ministère de la Culture), des collectivités locales (Amiens Métropole et Région Hauts-de-France). Elle reçoit également le soutien de 30 entreprises - mécènes, de dimension nationale et régionale.

www.maisondelaculture-amiens.com



LA GARANCE

SCÈNE NATIONALE
DE CAVAILLON



AnneSophie Bérard
© Christelle Calmettes



Perrine Lievens, *Temps couvert*, 2004-2015,
150 x 120 cm, Tirage argentique
© Thomas Lannes



Karen Knorr, *The Green Bedroom Louis XVI*,
Musée Carnavalet, 2005



AnneSophie Bérard

à La Garance, Scène Nationale de Cavaillon

AnneSophie Bérard est curatrice et autrice indépendante. Son axe de recherche consiste à penser l'art comme un levier poétique d'appréhension et de compréhension de nos enjeux sociétaux contemporains. Les projets qu'elle conçoit sont protéiformes (expositions, festivals, dispositifs, workshops...) mais répondent tous à un même objectif : celui d'engager un processus de réflexion collective afin d'imaginer, ensemble, un avenir plus désirable et plus durable. Elle collabore avec des structures et institutions variées, parmi lesquelles le Maif Social Club, la Fondation Good Planet, la Compagnie L est au bois, la Gaîté lyrique, la mairie de Paris ou encore la Ville de Meyrin.

Exposition *L'Étrange ordinaire* 16 octobre 2024 - 16 février 2025

L'étrange ordinaire est une exposition collective s'intéressant à la dimension allégorique des objets enchantés. Les sept artistes invités s'emparent, chacun.e à leur façon, du langage et des codes de la magie pour explorer d'autres possibles, d'autres désirs et d'autres vérités.

Artistes présentés : Charlie Aubry, Jean-Baptiste Caron, Maryam Firuzi, Perrine Lievens, Petite Poissone, Camille Scherrer, Filipe Vilas Boas, Sofi Urbani.

Exposition *Les Vies fabuleuses* 26 février - 26 juin 2025

Les vies fabuleuses est une exposition collective s'intéressant aux résonances sociétales que l'on peut déceler dans les représentations des êtres imaginaires. Les figures d'hybridation, d'interconnexion et de déconditionnement sont ainsi au cœur des œuvres exposées afin de dessiner, avec onirisme, les contours d'une autre façon d'être au monde.

Artistes présentés : Carole Chebron, Beya Gille Gacha, Karen Knorr, Madame, Scenocosme, Stella Sujin, Sofi Urbani, Virginie Yassef.

La Garance, Scène Nationale de Cavaillon

rue du Languedoc, 84306 Cavaillon

Financée par l'Etat et les collectivités locales, La Garance est la seule Scène Nationale de Vaucluse. Elle accompagne la création et le diffusion de projets contemporains et pluridisciplinaires. La programmation est paritaire et veille à faire entendre les voix de toutes et tous. Une attention particulière est portée sur la production de nouveaux récits et notamment ceux des minorités sociales, d'origines ou de territoire qui sont sous représentées dans l'espace de la production symbolique. La Garance ce sont 120 levers de rideaux par an, des accueils en résidence au théâtre ou « au vert » (accueil en espace public urbanisé ou naturel ou chez des partenaires du territoire en ruralité). L'inclusivité de tous et toutes dans la vie culturelle est une priorité pour La Garance, avec une priorité donnée aux personnes en situation de handicap et au jeune public.

www.lagarance.com

LE VOLCAN

Scène nationale
du Havre



HeHe, image extraite de la vidéo *Ballet de la poubelle* (2024, 2'36), courtesy Aeroplastics Contemporary, Bruxelles



Marie-Pierre Bonniol
© David Stieffenhofer



Christine Gensheimer, image extraite de la vidéo
Lovers Of All Kinds (2022, 5'13)



Le Volcan © Arnaud Bertereau Agence Mona

Marie-Pierre Bonniol au Volcan, Scène Nationale du Havre

Marie-Pierre Bonniol (1978, Marseille) est une artiste et curatrice installée à Berlin qui travaille internationalement. Elle est diplômée en arts plastiques, en esthétique et en sciences de l'art. Ses recherches actuelles portent sur le film expérimental et l'art vidéo, mais aussi l'amatorat, l'énergie, l'enchâssement et les dispositifs de création. Ses œuvres et ses projets ont été présentés dans de nombreuses institutions telles que le ZKM à Karlsruhe, le Centre Pompidou-Metz, Le Lieu Unique à Nantes, l'Anthology Film Archives à New York, le CCCB à Barcelone et la Bibliothèque Nationale d'Argentine à Buenos Aires.

Vidéo Volcan Jeunesse

Vidéo Volcan Jeunesse est un projet qui porte sur le film expérimental, l'art vidéo et l'enfance avec la mise en place de programmes et d'ateliers sur l'ensemble de la saison 24/25 pour les enfants, leurs familles et tout public curieux.

Le film expérimental et l'art vidéo permettent aux arts plastiques de se déployer dans de multiples dimensions : visuelles, mais aussi sonores et en séquences. Offrant des contacts courts avec de nombreuses formes et approches créatives, les travaux audiovisuels d'artistes proposent des visions sur de multiples façons de créer.

Marie-Pierre Bonniol propose ainsi un cycle de huit sessions de programmation autour de la création audiovisuelle contemporaine et historique, d'octobre 2024 à mai 2025, qui viendront résonner à la fois avec l'activité de spectacle vivant du Volcan, et à la fois avec les grands événements et temps forts culturels – littérature, image, urbanisme, ... – qui rythment la vie du Havre.

Programme

29 mars 2024 à 17h : lancement de Vidéo Volcan Jeunesse (présentation de la saison à venir, première sélection de films et rencontre avec Marie-Pierre Bonniol, avec la complicité du musicien et plasticien Etienne Charry).

Saison 2024/2025

- 18 et 19 octobre - La bande-dessinée et les images animées
- 22 et 23 novembre - Cadres / hors-cadres
- 6 et 7 décembre - La musique
- 17 et 18 janvier - Les livres
- 7 et 8 février - L'amour et les métamorphoses
- 7 et 8 mars - Les jardins
- 4 et 5 avril - La ville
- 16 et 17 mai - La famille et les vacances

Le Volcan, Scène Nationale du Havre 8 place Oscar Niemeyer, 76600 Le Havre

Établissement Public de Coopération Culturelle (EPCC), Le Volcan - Scène Nationale du Havre, s'affirme comme un lieu de production et de diffusion de référence nationale. Il propose une programmation pluridisciplinaire dans et hors les murs, d'une soixantaine de spectacles pour environ 250 représentations par an. Le théâtre, à l'architecture unique dessinée par l'architecte Oscar Niemeyer, dispose d'une grande salle de 800 places, d'une petite salle de 125 places et d'un bar, le Fitz, pouvant accueillir entre 110 personnes en configuration « cabaret » assise et 400 personnes debout.

Acteur structurant pour le spectacle vivant, au niveau territorial comme national, le Volcan articule son activité entre accueil des spectacles, soutien à la création (coproduction, résidence...), actions culturelles et de médiation.

www.levolcan.com



Mehdi Brit



Liu Xin, *The White Stone*, 2021; Digital Video, 5.1 sound mix or stereo sound 21'57



Théâtre d'Arras



Hippodrome de Douai

Mehdi Brit

au TANDEM (Hippodrome de Douai et Théâtre d'Arras)

Curateur et directeur artistique, Mehdi Brit occupe actuellement les fonctions de chef du spectacle vivant à la Région Ile-de-France. Fort de son expertise dans les domaines des arts visuels, du spectacle vivant et de la mode, il a accompagné la direction artistique, stratégique et managériale d'établissements culturels. Il a fondé plusieurs festivals et projets culturels en France et sur la scène internationale (Festival *Emerge*, Festival de la Croatie en France, *In Process*, *A Rebours...*) ainsi que l'agence curatoriale *Here & Now*.

Attaché culturel et chef du secteur artistique de l'Ambassade de France en Chine jusqu'en 2022, il fut responsable du Festival Croisements et à l'initiative de projets phares de la coopération franco-chinoise (Festival French Waves, Festival Danse en images, *Dating with fashion*, Prix de la Fondation CHOI pour l'Art contemporain, les Rencontres de la performance, les Nocturnes...).

Une proposition en quatre actes de Mehdi Brit

Avec les artistes Tarek Atoui, Marcos Avila Forero, Korakrit Arunanondchai, Fabienne Brugère, Jean d'Amérique, Romina De Novellis, Cyprien Gaillard, Marie-Caroline Hominal, Sébastien Khéroufi, Erwan HaKyoon Larcher, Mélik Ohanian, Ola Maciejewska, Chloé Réjon, Shangguan Zhe/ SANKUANZ, Naama Tsabar, Natsuko Uchino, Liu Xin (...).

Dans le cadre du programme CURA, tragédie et performance signeront le fil rouge d'une quête en quatre actes, écrits tout au long de la saison du TANDEM. En résonance avec l'histoire et le patrimoine architectural de la Scène Nationale, ce programme curatorial se propagera aussi bien sur scène que dans les espaces communs de l'Hippodrome de Douai et du Théâtre d'Arras pour offrir aux publics, une expérience immersive dans laquelle les arts visuels et les arts vivants se fondent dans un archipel d'images, d'installations, d'actions sonores et de performances. Ce laboratoire encourage le dessein d'une écriture à fleur de peau nourrie de poésie, d'empreintes contemporaines, visuelles, narrées ou performées participent au même dithyrambe et sont avant tout fédératrices.

Associant écritures contemporaines, pratiques protéiformes et transdisciplinarité, ce projet intergénérationnel invite des artistes issus de la scène française et internationale à s'emparer des six plateaux. A l'instar d'une constellation d'œuvres et de créations, ce récit en quatre chapitres mettra en exergue les thèmes de l'exil, du dépassement, du désenchantement, du collectif et de l'amour.

- **22-24 novembre 2024 – Douai Hippodrome**
Sous les vagues du verbe shakespearien, *Entre les deux rives : le regard de la tempête* ouvrira les portes d'une aventure initiatique, un interstice où se dessinent les limites de la frontière et du refuge.
- **28 février-02 mars 2025 – Arras Théâtre**
Quand la catharsis flirte avec le crépuscule explorera le corps sous tensions caressant les notions de débordement et de transgression.

- **12-13 juin 2025 – Douai Hippodrome**
Le Désenchantement, les ruines et le lointain se fera le miroir critique d'un monde contemporain en proie à une désolation brute et sableuse.
- **14-15 juin 2025 – Arras Théâtre**
Enfin, *Sublime or Something to love* célébrera le sentiment amoureux.

Théâtre d'Arras – 7 Place du Théâtre, 62000 Arras
Hippodrome de Douai – Place du Barlet, 59500 Douai

TANDEM Scène Nationale réunit depuis 2011, deux structures : le Théâtre d'Arras (département du Pas-de-Calais) et l'Hippodrome de Douai (département du Nord). Il privilégie le croisement des arts et la découverte des courants artistiques de la scène internationale. Il apporte son soutien à la jeune création contemporaine comme à des spectacles de référence. TANDEM présente chaque saison une soixantaine de propositions artistiques, apporte son soutien à la production, par des apports en coproductions et des temps de résidences, élabore un programme ambitieux d'actions culturelles, œuvre également au croisement des publics par une programmation décentralisée.



Raphaël Brunel



Mathis Collins, *Jeu du Massacre*, 2021
Performance, 420 minutes, Centre Pompidou
Courtesy Galerie Crèvecoeur, Centre Pompidou
© Hervé Véronèse



Carla Adra, *Ça te colle à la peau*, 2023, Vidéo
HD, Courtesy Galerie Valeria Cetraro



Carole Douillard, *The Waiting Room*,
Performance Frac MécA, 2023, Courtesy
Carole Douillard & ADAGP
© Jean-Christophe Garcia



L'Espal



Les Quinconces

Raphaël Brunel aux Quinconces et L'Espal, Scène Nationale Le Mans

Raphaël Brunel est critique d'art, curateur et éditeur indépendant. Ses textes sont publiés sous forme d'essai, de portrait, de fiction ou d'entretien dans des ouvrages collectifs ou monographiques et la presse artistique. Il a cofondé VOLUME, revue d'art contemporain sur le son, ainsi que la plateforme éditoriale et curatoriale What You See Is What You Hear. Il a récemment (co)curaté *Aux sentiers qui bifurquent* (ENSAD/Poush, 2023), *Ça te colle à la peau* de Carla Adra (Mécènes du Sud, 2023), *Des voix traversées* (Institut d'art contemporain, 2022), *S/O/M/A* (Le Jeu de Paume, 2021), *Persona Everywhere* (Centre d'art Le Lait, 2020) et *Pulpe*, duo show avec Mimosa Echard et Shanta Rao (Galerie Edouard Manet, 2019). Dans une logique volontiers transdisciplinaire et collaborative, ses projets explorent des espaces relationnels dans lesquels des processus de dissémination, d'affection, de médiation technologique et culturelle ne cessent de reconfigurer la matière, les corps et les identités.

Expositions

La programmation arts visuels proposée se déploiera sur la saison 2024-2025 autour de trois expositions monographiques consacrées à Mathis Collins (1986), Carole Douillard (1971) et Carla Adra (1993). Leur pratique explore les enjeux formels, poétiques et politiques d'un glissement symbolique de la scène à l'exposition, de l'articulation entre plasticité et performativité, recherche et gestualité, expériences intime et collective, en convoquant une galerie de personnages aux identités versatiles.

Octobre-Décembre 2024

MATHIS COLLINS

Mêlant sculpture, performance, poésie ou ateliers participatifs, la pratique de Mathis Collins s'inspire de l'histoire des arts populaires et des pratiques artisanales, de la Commedia dell'arte et des mythologies associées à Paris pour mieux interroger la figure complexe de l'artiste, le rapport de l'art au pouvoir politique ou les frontières fragiles entre pratiques amateur et professionnelle.

Janvier-Mars 2025

CAROLE DOUILLARD

Artiste plasticienne et performer, Carole Douillard envisage le corps comme sculpture et expérimente la mise en présence d'un corps physique avec un corps social incarné par le public. Depuis quelques années, elle mène des recherches liées à la question des archives, de la mémoire des gestes et à la remise en lumière de figures féminines inspirantes.

Avril-Juin 2025

CARLA ADRA

Les récits de soi et l'expérience de la réciprocité sont au cœur de la pratique de Carla Adra. Dans l'espace public ou au sein de structures, elle collecte des paroles en échange d'une histoire vécue, elle propose de déplacer le point d'énonciation, d'endosser un récit personnel comme on se revêt du vêtement de l'autre, faisant résonner des témoignages individuels avec des expériences partagées.

Les Quinconces – 4 place des Jacobins, 72000 Le Mans
L'Espal – 60 - 62 rue de l'Estérel, 72058 Le Mans cédex 2

Vives résonances, le projet artistique et culturel développé par la Scène nationale, s'attache à ce que les deux Théâtres – implantés chacun dans leurs quartiers respectifs – puissent être des lieux joyeux et féconds, dédiés à la rencontre, à la création et à l'expérimentation. Traversés par une pensée commune, les forces vives qui accompagnent le projet (l'équipe, les artistes et tous les acteurs économiques, éducatifs, associatifs, culturels, etc.) nourrissent la même ambition : faire rayonner le territoire, soutenir la création contemporaine et aller à la rencontre des habitants pour tisser ensemble des liens vibrants et vivants.

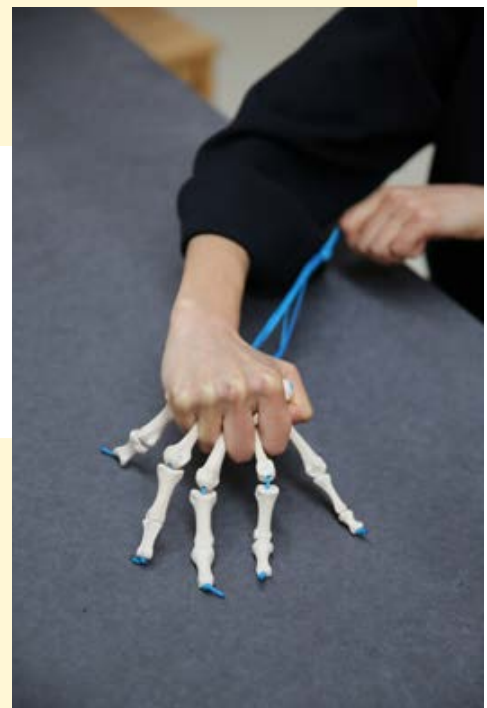
www.quinconces-espal.com

L'ARC

scène
nationale
Le Creusot



Élise Girardot
© Emmanuelle Leblanc



© Cynthia Lefebvre



© L'arc – Scène Nationale

Élise Girardot

à L'arc, Scène Nationale Le Creusot

Élise Girardot collabore auprès d'artistes émergents par la production d'expositions, de performances, de textes ou de programmations vidéo. Elle envisage sa position d'un point de vue exploratoire et déploie une recherche élargie, révélant un débordement de l'exposition. Souvent in situ, ses projets d'écriture ou d'exposition deviennent des prétextes narratifs et cherchent à révéler les espaces et les lieux où ils s'implantent. Après des études de Lettres modernes, elle intègre en 2011 le Master de recherche en art CCC (*Critical, Curatorial, Cybermedia*) de la HEAD, Haute École d'art et de design de Genève. Élise Girardot est curatrice associée et membre fondateur de Föhn, plateforme curatoriale née en 2018 à Bordeaux. En 2022, elle assure la direction artistique de la Nuit Verte de panoramas. En 2023, elle est commissaire de la 25^e Biennale de Sélestat en Alsace et lauréate du dispositif Cura. En tant que critique d'art, elle écrit régulièrement pour les artistes, institutions, galeries ou revues.

Le geste curatorial

Prenant appui sur l'histoire industrielle du Creusot, le geste ouvrier anime chacun des chapitres de cette programmation, en dialogue constant avec l'environnement du théâtre encore entouré d'usines. La question du corps est prépondérante : elle entre en écho avec les gestes du théâtre, ceux des compagnies venues poser leurs recherches à L'arc, comme ceux des travailleurs et travailleuses qui composent l'équipe de la scène nationale.

Le mouvement du corps se retrouve ici et là dans les œuvres des artistes invités, tissant progressivement un lien étroit avec les fragilités du monde du travail à l'échelle planétaire : ubérisation, sous-traitance généralisée qui conduisent à la précarisation systémique des personnes. Les gestes qui découlent de ces statuts divers, souvent invisibles ou dissimulés, sont toujours répétitifs et suivent encore les cadences d'un autre âge.

La salle d'exposition de L'arc interagit en permanence avec l'extérieur. Du printemps 2024 à l'été 2025, le propos se déploie en chapitres, les œuvres arrivent peu à peu au sein de L'arc selon un principe multiforme et multisite, jusqu'à investir l'espace public.

4 temps forts

* Les augures :

plusieurs installations en amont dans les espaces intermédiaires du théâtre - printemps 2024

* Acte 1 :

une première exposition collective dans la salle d'exposition de L'arc - automne 2024 (4 octobre 2024 - 18 janvier 2025)

* Acte 2 :

une deuxième exposition collective dans la salle d'exposition de L'arc - printemps 2025 (18 février - 15 juin 2025)

* L'acmé :

un temps événementiel de clôture autour de la performance et installations semi-pérennes dans l'espace public (été 2025)

L'arc, Scène Nationale Le Creusot

Esplanade François Mitterrand, BP 5, 71201 Le Creusot Cedex

Avec une ligne de force qui s'articule autour de la famille et de l'interdisciplinarité, L'arc - Scène Nationale Le Creusot se projette comme un espace public de dialogue, de rencontre et de décroisement, où les arts vivants dialoguent avec les arts visuels, où chacun peut s'approprier et malaxer les matières artistiques, les pratiquer, les partager. L'un des axes de programmation en spectacles vivants et en arts visuels est de faire dialoguer les disciplines, de faire résonner les époques et les courants, de confronter les pratiques et les cultures, les origines et les destinations, les formes et les formats... Deux salles de spectacle, une salle d'exposition, des espaces de convivialité, des partenaires solides pour des événements et temps forts décentralisés, des moyens consacrés aux recherches artistiques font de la Scène Nationale un terrain de jeu et d'expérimentation pour les artistes et les habitants du territoire et d'ailleurs.



Béatrice Josse © Arno Paul



recherches, 2024 © Guillaume Barborini



Portée de nos pas, 2021 © Guillaume Barborini



Béatrice Josse à l'ACB, Scène Nationale

Curatrice, autrice et critique, Béatrice Josse développe des programmations pluridisciplinaires à la croisée des arts visuels, de la performance, de la danse, de l'écriture et du design. Formée en Droit et Histoire de l'Art, son parcours l'amène à repenser les formes curatoriales autant que les institutions et les collections. Directrice du 49 Nord 6 Est Frac Lorraine à Metz elle y initia une remarquable collection axée sur l'immatérialité, la performance, les pièces à réactiver qui fut largement diffusée en Europe, en Amérique du Sud. Pionnière à questionner le genre, elle contribua à féminiser la collection et à accompagner la programmation d'artistes internationaux d'évènements ancrés sur le territoire (festivals, résidences de critiques, conférences scientifiques, philosophiques...).

Au MAGASIN des horizons à Grenoble elle y insuffla des pratiques artistiques collectives, performatives, vernaculaires possiblement thérapeutiques pour l'institution de 2016 à 2021. Ses recherches l'orientent dorénavant vers des pratiques plus collectives liant art / écologie / société, l'éducation et la transmission. Elle enseigne notamment à la Hear / Mulhouse au sein d'un Master Design Réhabitant.

Mycelium & co - une tentative de mycorhize en Meuse

Susciter la transversalité des savoirs autour du Vivant en valorisant les pratiques populaires, artistiques, scientifiques, telle est l'ambition de ce rhizomique projet *Mycelium* & co porté par l'acb Scène Nationale à Bar le Duc et en Meuse.

Le projet entend activer des partenariats de territoire pour permettre de réelles connexions. Sous forme d'expositions, de rencontres dans des cafés et des lieux insolites, de productions d'œuvres profondément enracinées et/ou créées collectivement, la tentative est de visibiliser les liens forts et profonds qui existent entre les habitants ruraux autant qu'avec leurs institutions artistiques.

Opus 1 - exposition de lancement 6 septembre - 4 novembre 2024

Dans un premier temps, l'intention est de proposer à Ecurey - Pôles d'avenir, au Sud du département de la Meuse, des collectifs de jeunes artistes à venir croiser leurs pratiques avec les savoirs vernaculaires et savants liés aux représentations des flux de vie. Sa diversité d'espaces d'accueil et d'expositions, son patrimoine industriel, ses sites naturels font du site d'Ecurey un site remarquable à plus d'un titre et un terreau de ramifications, de croisements de démarches artistiques, scientifiques, écologiques, sociales et participatives pouvant amener à activer la conscience collective du « système Terre ».

L'objectif est de proposer à des artistes issus de la scène Grand Est comme internationale de nouvelles productions créées in situ. L'exposition des pièces produites (en partenariat avec le Vent des Forêts) viendront se mêler aux images d'un Atlas racinaire viennois (1960-2008), aux premiers dessins de connections neuronales de Ramon y Cajal (1906), aux herbiers conservés au Musée Barrois de Bar-le-Duc, aux œuvres de l'Artothèque du Grand Est et du Frac Lorraine et du Cnap, aux bandes dessinées Spirou, aux objets d'art nouveau trouvant leur inspiration dans le champignon...

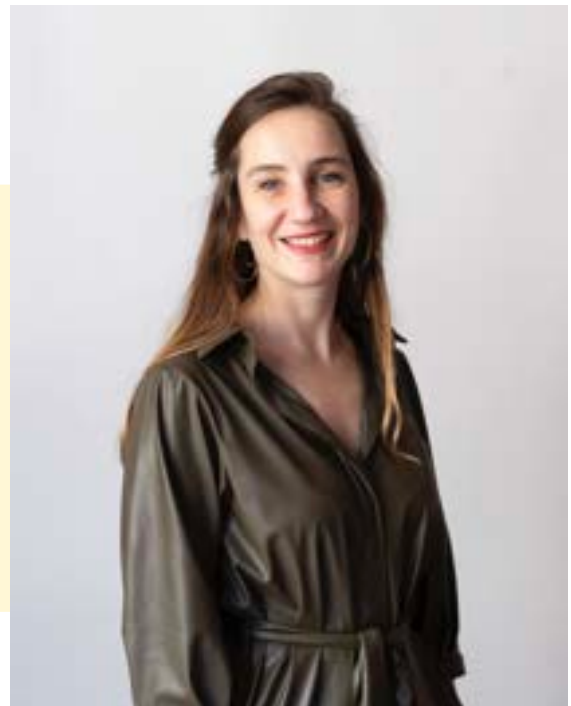
ACB, Scène Nationale 20 rue André Theuriet, 55000 Bar-le-Duc

Avec son projet d'établissement « Une Scène Nationale en résonance », l'ACB Scène Nationale à Bar-le-Duc et en Meuse vise à rapprocher artistes et habitants autour d'expériences artistiques et culturelles, d'imaginaires, de récits, d'actions et d'évènements collectifs et citoyens, pour cultiver le plaisir d'être ensemble, l'ouverture à l'autre et l'art de vivre en Meuse, et ce, en impulsant et en favorisant un développement coopératif et responsable.

Mycelium & co de Béatrice Josse, s'inscrit donc pleinement - et naturellement - dans celui de l'ACB Scène nationale, tourné vers la coopération, la circulation, les imaginaires...



Awena Cozannet, Force Motrice, 2022
© ADAGP



Magalie Meunier © DR



Le Théâtre - Mâcon

Magalie Meunier au Théâtre, Scène Nationale de Mâcon

Magalie Meunier (née en 1985) est la fondatrice de Studio Ganek, agence de production et de diffusion de projets artistiques. À travers diverses activités engagées auprès d'artistes du champ de l'art contemporain, Studio Ganek appréhende de manière sensible les enjeux de chaque démarche en se positionnant comme interface, espace d'échanges et de conseil, et favorise la singularité des œuvres, des projets et leur compréhension par l'expérience.

Depuis plus de 15 ans, Magalie Meunier travaille dans différentes structures artistiques privées et publiques (gb agency, Frac MÉCA, IAC Villeurbanne) et poursuit une activité de critique et de commissaire indépendante, notamment avec Irmavep Club (2010-2014), La Salle de bains à Lyon (2016-2017) ou plus récemment la MLIS à Villeurbanne (2022) et Spazio Bidet à Milan (2023). Elle construit des projets en collaboration étroite avec les artistes, dont Maurice Blaussyld, Mel O'Callaghan, Paul Elliman, Julia Huteau, Julie Kieffer, Maria Loboda, Gaelle Loth, Mélissa Mariller et Shanta Rao.

En 2020 elle fonde, avec l'association Cagnard, l'espace Montebello à Lyon, dédié à la création artistique constitué d'ateliers d'artistes, d'une association de diffusion d'art contemporain ainsi que d'un espace d'exposition. Depuis 2023, elle est membre du bureau de c-e-a / association française des commissaires d'exposition.

Expositions *Nuance*

Nuance est une exposition sur une saison, imaginée comme un meuble à tiroir, avec des œuvres qui apparaissent et s'éclipsent, que l'on découvre puis que l'on déplace. De nouvelles productions de Camille Brée, Élise Legal, Violeta Mayoral, Guillaume Perez, Bruno Silva, Andréa Spartà ainsi qu'une résidence d'Awena Cozannet se déploieront au Théâtre, dans l'espace public et sur le territoire de l'agglomération de Mâcon.

Dans cette période où la binarité inonde notre quotidien, la nuance s'impose comme une notion qui nous permet de dépasser la dualité et explorer les diverses tonalités séparant le tout blanc du tout noir. En réaction à l'injonction de se positionner sans cesse, il est question ici d'adopter une posture plus sensible, plus intime, une tentative de toucher l'intérieur, le souvenir ou la trace.

Les interventions plastiques se présentent dans un environnement qui ne leur est pas totalement familier : le Théâtre. Elles jouent et se jouent de ce contexte et agissent avec les éléments qui le façonnent : la servante, les pendrillons, la grande salle... Les œuvres glissent entre les couches, dans le souffle - le pneuma - qui les entoure ou qui se situe entre l'œuvre et le visiteur, dans les interstices de la parole, de la couleur, de la pensée, des nuances.

Le Théâtre, Scène Nationale de Mâcon 1511 avenue Charles de Gaulle, 71000 Mâcon

Intitulé « La fabrique de la relation », le projet du Théâtre, Scène Nationale de Mâcon a pour objectif de proposer une programmation pluridisciplinaire affirmée. Il dessine une ligne artistique qui est au croisement des disciplines, reflet de la diversité et de la richesse de la création contemporaine. Dans une volonté permanente de renouvellement et d'élargissement des publics, une attention particulière est donnée à l'enfance et à la jeunesse. Loin de n'être qu'un outil de diffusion, l'ensemble de l'équipe met ses compétences au service de la production et de la création pour des compagnies émergentes.

Soucieux de proposer un lieu vecteur d'une culture commune, les propositions de rencontre, d'échange et de pratique, valorise un rôle actif pour chacun.e dans la vie du Théâtre. Laissant une place centrale aux habitants dans le processus artistique, le Théâtre convie deux artistes compagnons : Amala Dianor - cie Kaplan en danse urbaine et Jean-Philippe Naas - cie en attendant pour l'enfance et la jeunesse et un.e auteurice.

Ce lieu est envisagé comme un moteur de la coopération, qui sort régulièrement de ses murs, en multipliant les partenariats avec les autres acteurs du territoire.



Anne-Sophie Boulan



Dominique Moulon



Éden - COLLECTIF MxM -
Cyril Teste & Hugo Arcier



Acqua Alta - La traversée du miroir -
Adrien M & Claire B x Brest Brest Brest



Dominique Moulon & Anne-Sophie Boulan au Théâtre Jean Lurçat, Scène Nationale d'Aubusson

Dominique Moulon et Anne-Sophie Boulan sont les deux professionnels que le comité de sélection du programme CURA ont choisis pour imaginer des expositions, en écho au projet artistique du Théâtre Jean Lurçat. Dominique Moulon est curateur indépendant, critique d'art et enseignant. Titulaire d'un doctorat en Arts et sciences de l'Art, il est membre de l'Association française des Commissaires d'Exposition et de l'Association Internationale des Critiques d'Art.

Anne-Sophie Boulan, ex-enseignante, titulaire d'un master de médiation culturelle, accompagne aujourd'hui des metteurs et metteuses en scène dans le développement de leurs créations et compagnies. Elle se nourrit d'arts visuels à toutes les occasions.

Exposition : *Réalités alternatives* 16 mars - 20 avril 2024

Le théâtre Jean Lurçat accueille la première exposition CURA sur la thématique des « Réalités alternatives ». 5 artistes ou duos d'artistes pour 7 œuvres seront exposés au sein du Centre Culturel et Artistique Jean-Lurçat et dans les rues de la ville d'Aubusson.

*Présenter des œuvres d'art visuel dans un lieu de spectacle vivant revient à se pencher sur ce qui réunit ces pratiques, soit l'extrême élasticité de leur relation au réel. Car enfin, qu'il s'agisse de mise en scène ou de représentation, il n'est question que d'alternatives à la réalité. En cette époque où il y a confusion entre les faits et leur interprétation comme entre le vrai et le faux. Les faits et leurs interprétations, quand nous pouvons toutes et tous publier également nos points de vue sur les médias sociaux. Le vrai et le faux quand nous pouvons toutes et tous générer des images aux allures de photographies avec des intelligences artificielles. Nous avons plus que jamais en commun avec les artistes, à grand renfort de techniques ou technologies et bien au-delà des distinctions entre les pratiques, la capacité de mettre en scène comme de représenter "autrement" le réel. L'exposition *Réalités alternatives* s'articulera en trois chapitres regroupant des œuvres où la question de la mise en scène est essentielle.*

Anne-Sophie Boulan & Dominique Moulon

Les artistes à découvrir : Hugo Arcier & Cyril Teste, Simon Brodbeck & Lucie de Barbuat, Thibault Brunet, Noémie Goudal, Adrien M & Claire B

Théâtre Jean Lurçat 16 avenue des lissiers, 23200 Aubusson

La renommée d'Aubusson est intimement liée à la tapisserie depuis des siècles et donc au dessin et à la peinture (avec notamment les cartons nécessaires à la réalisation des tapisseries). La genèse du Centre Culturel et Artistique Jean Lurçat où se situe la Scène Nationale est ainsi marquée du sceau de cette histoire. En effet, en 1978, la construction d'un musée est décidée, sous l'impulsion d'André Chandernagor, ancien Ministre des Affaires européennes. Il s'agit alors de concevoir un projet culturel complet et ambitieux : réunir en un lieu unique musée, théâtre, bibliothèque, salle audiovisuelle équipée, studio son, imprimerie et café-musique. Dès sa création en 1981, le Centre Culturel et Artistique Jean Lurçat accueillait arts plastiques et arts vivants. Forte de cette identité, la Scène Nationale favorise les hybridations entre ces Arts via les arts visuels notamment. L'envie de revenir aux origines du projet du bâtiment, où se mêlaient arts plastiques et arts vivants, a rencontré le programme Cura.

www.snaubusson.com



Marion Vasseur Raluy © Sylvain Mavel



Tropiques Atrium Scène Nationale

Marion Vasseur Raluy à Tropiques Atrium, Scène Nationale de Fort de France

Marion Vasseur Raluy est commissaire d'exposition et autrice. Elle vit et travaille entre Bordeaux et Paris. De 2014 à 2016, elle a co-dirigé l'espace indépendant Shanaynay (Paris). Elle a collaboré et travaillé avec de nombreuses artistes contemporaines, notamment Angelika Markul, Laëtitia Badaut Haussmann et Mimosa Echard. Elle rédige actuellement un manuscrit s'appuyant sur son expérience personnelle de la maladie pour évoquer sa relation au milieu de l'art. Depuis janvier 2021, elle est commissaire associée au programme de résidence Les Furtifs au Capc.

Le projet curatorial

Tour de Magie est une exposition, une scène, un espace de rencontres et de discussion évolutive, activable entre janvier et mai 2025. Des temps forts : deux expositions, un atelier participatif, deux performances et une conférence viendront ponctuer la vie de cet espace qui sera totalement transformé pour l'occasion.

Tour de Magie est un objet de recherche et d'expérimentation autour de la magie et des formes contemporaines qu'elle prend. À partir d'études et de lectures sur le sujet, il s'agira de réfléchir aux formes magiques contemporaines et son usage bienveillant et malveillant d'un point de vue politique et sociologique. Le projet cherchera à répondre à la question suivante : comment la magie est-elle utilisée à notre époque ? À quelles fins ? Comment ces usages positifs peuvent être transformés en des usages néfastes ? En s'appuyant sur le travail de l'auteur et théoricien Michael Taussig « The Magic of the state » mais aussi sur certains événements marquants dans l'art contemporain comme « Le Grand désenvoutement » au Palais de Tokyo, Marion Vasseur Raluy propose aux artistes de produire des œuvres qui s'intéressent à la nature magique de l'art. Il s'agira à travers les invitations de proposer des points de vue différents en fonction des histoires et des pratiques spécifiques de chaque artiste.

Deux expositions, un atelier, une conférence et deux performances

- *Faux et Usage du faux de la magie*
/ Mars - mai 2025

Artistes pressentis : Omar Castillo, Haonan He, Princia Itoua, Mona Varichon, Matthieu Blond

- *Chercher l'invisible*
/ Janvier - février 2025

Artistes pressentis : Omar Castillo, Grichka Commaret, Hatice Pinarbisi, Elsa Prudent, Harilay Rabenjamina

Tropiques Atrium, Scène Nationale 6 rue Jacques Cazotte, Fort-de-France 97200, Martinique

L'action de Tropiques Atrium tient compte de la situation artistique et culturelle de son territoire de prédilection, de ses problématiques et de ses enjeux, tout en étant connecté au monde.

La formation, l'accompagnement des artistes, la pénétration et l'animation des réseaux, le renforcement du maillage partenarial, l'éducation artistique et culturelle, la territorialisation de l'action culturelle, la mixité des publics, une pluridisciplinarité assumée et la qualité de la programmation sont autant de poutres porteuses de l'architecture de notre projet.

L'action culturelle est un formidable vecteur universel d'égalité. Nous devons maintenir haut l'étendard de l'action culturelle, tel un élément vital d'un bien-être collectif et d'une société dynamique. Nous devons contribuer à créer cette grande et plurielle communauté culturelle que composent le public, les professionnels, les amateurs, les bénévoles, les institutions et le mécénat. Nous devons démontrer la nécessité d'un enracinement et d'une connaissance profonde de son identité afin de pouvoir tendre, sans vaciller, vers l'Universel, écartant ainsi tout risque d'enfermement stérile et dégénérescent.

tropiques-atrimum.fr/scene-nationale

Centre national des arts plastiques (Cnap)

Sandrine Vallée-Potelle
Cheffe du pôle communication et relations publiques
sandrine.vallee-potelle@cnap.fr

Association des scènes nationales

contact@scenes-nationales.fr

Contact presse

Agnès Renoult Communication
Saba Agri
Miliana Faranda
cnap@agnesrenoult.com



**MINISTÈRE
DE LA CULTURE**

*Liberté
Égalité
Fraternité*



**Centre national
des arts plastiques**

